



**STRUNZ**  
S E I T 1 9 9 3



Wohnen am  
Reiterhof  
**Anwesen**  
**Regensburg**

# Anwesen Regensburg.

Unseren Kunden stehen wir mit unserem Expertenteam zur Seite. Planung und schlüsselfertiges Bauen auf kurze Zeit – Individuell auf Ihre Anforderungen zugeschnitten und jahreszeitenunabhängig aus einer Hand. Wir stehen für einzigartige Konzepte, die von Anfang an den Bauherren, seine Ideen, Ansprüche und Wünsche mit einbeziehen. Der gemeinsam abgesteckte Bedarf wird von unserem Team mit Erfahrung, Kreativität und Expertise zum perfekten Gebäude entwickelt und gebaut. So können wir garantieren, dass unsere Immobilien die bestmögliche Lösung für Ihr Projekt sind.

Was ist das Wesen des Nutzers, was ist das Wesen des Ortes und was ist das Wesen des Hauses. Diese drei Aspekte müssen so überlagert werden, dass am Ende ein maßgeschneidertes, einzigartiges Haus entsteht.

Unter Berücksichtigung dieses Ansatzes haben wir in der Nähe von Regensburg ein altes Pferdegut zu neuem Leben erweckt: Bei dem hier vorgestellten Gebäude hieß es zunächst einen Baukörper konzipieren, der sich nahtlos ins gewachsene Umfeld einfügt. Angesichts der Randlage in der oberpfälzer Gemeinde fiel die Entscheidung auf einen langgestreckten Haustypus mit Satteldach, der das Ortsbild am besten abrundet und die komplett sanierten Hofgebäude ideal ergänzt.

Sehen Sie selbst!



Armin Strunz





## Ein Traum wird Realität.

Ein Anwesen, das arbeitsnah und dennoch ruhig gelegen ist, das genug Fläche für sämtliche Aktivitäten, Hobbys und Lebensaufgaben parat hat. Ein Ort, der der Familie den Raum für die perfekte Kindheit bietet. Eine Architektur, die zum Lebensgefühl passt. Qualität, die keine Kompromisse macht.

# Standortvorteil.

Eine in die Jahre gekommene Reitanlage weckt das Interesse der Familie:

Die Lage ist günstig, die Fläche großzügig und die Wirtschaftsgebäude zum Teil in sanierbarem Zustand.

Allen Unkenrufen zum trotz trauen Sie sich, das gesamte Gelände zu übernehmen. Sie sehen von Anfang an das Potential, das hier steckt.

Denn der Ort ist ideal gelegen um für jedes Familienmitglied die besten Möglichkeiten zu bieten.





Das Grundstück bot die idealen Voraussetzungen dafür, einen ruhigen Wohnort, Leidenschaft für den Pferdesport und kurze Wege zur Firma sowie in die Stadt Regensburg zu einem traumhaften Anwesen zu kombinieren.

Wir konnten die Familie bei der Umsetzung dieses Traums perfekt unterstützen.

# Paradies.

Bei der Planung stehen wir unseren Bauherren mit unserem Erfahrungsschatz zur Seite. Wir können aufzeigen, wie eine sinnvolle Grundrissplanung zur idealen Erfüllung des Einsatzzwecks des Gebäudes aussehen kann. Unsere Planer haben neben dem Wissen um Richtlinien auch ein feines Gespür für gelungene Grundrisse, die sich in der Praxis bewähren – das letzte Wort hat aber natürlich der Bauherr.

Zielsetzung war, ein von alpinen Baustilen inspiriertes Zuhause zusammen mit den behutsam modernisierten Hofgebäuden zu einem harmonischen Ensemble zusammenzufügen: Reduziert und gelassen fügt sich der neue Entwurf in die ländliche Umgebung ein

Im Ergebnis spiegelt das Anwesen die Bauherren-Familien wieder: Hier werden die unterschiedlichen Welten eines Unternehmers, einer Tierärztin sowie Pferdeenthusiasten und Leistungssportlern vereint.



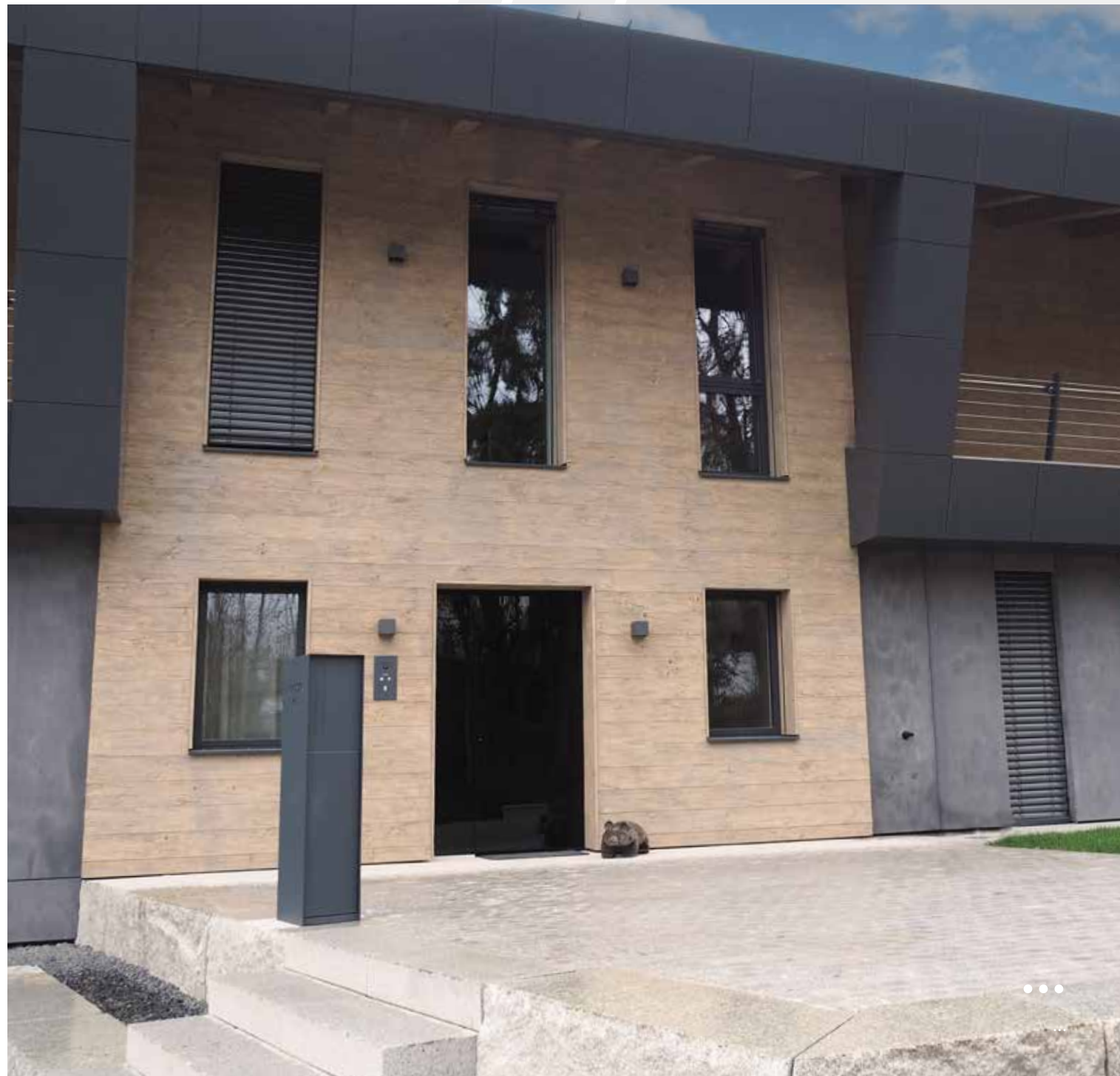


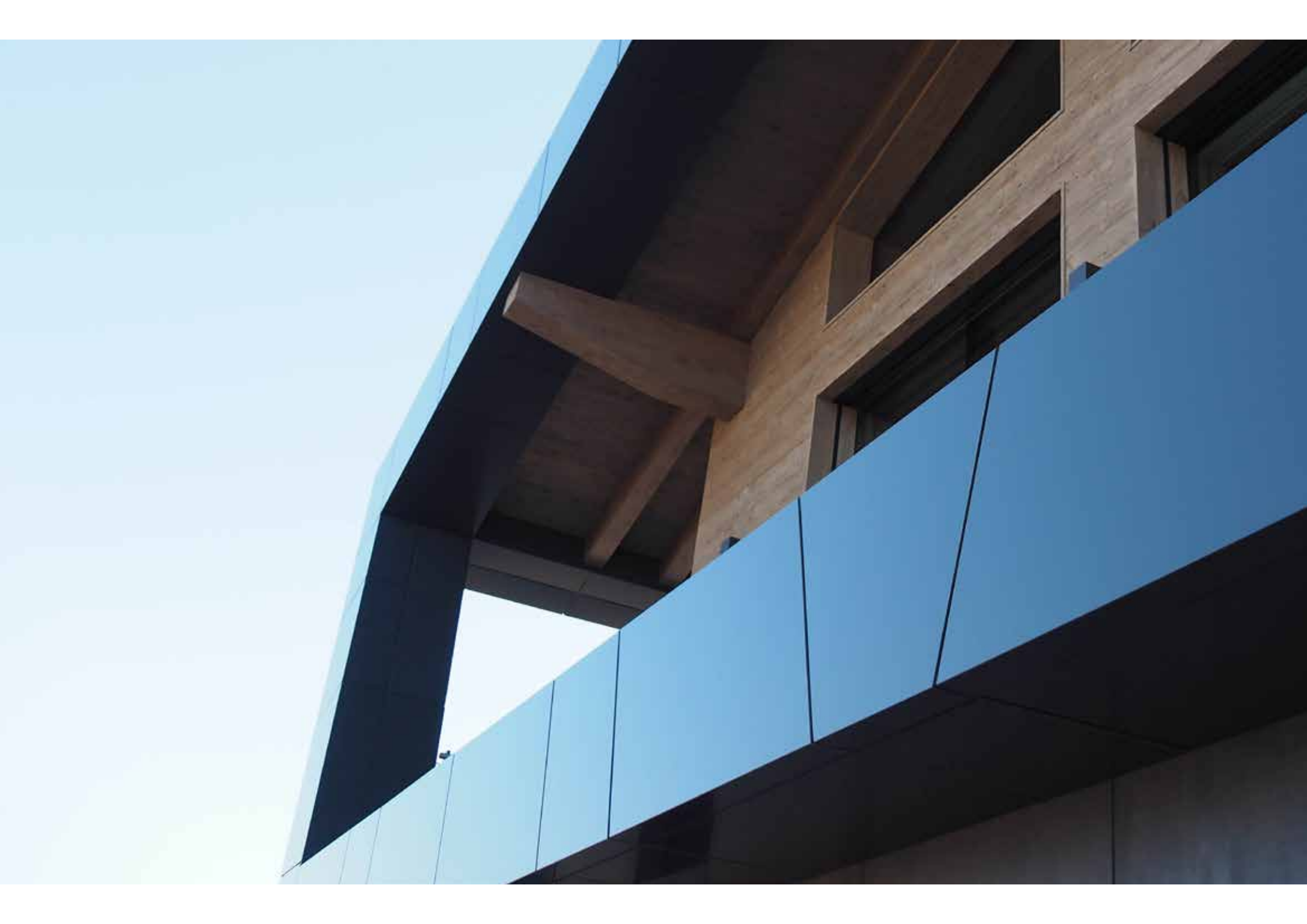




Das Erscheinungsbild des Wohnhauses ist die Summe der Wünsche und Inspirationen der Bauherrenfamilie. Sein Aussehen prägt ein leicht geneigtes Giebeldach, das sich luftig über das obere Stockwerk legt. Es überspannt nicht nur die Wohnfläche selbst, sondern krägt rundum aus, wodurch eine geschützte Terrasse entsteht. In dunklen Ziegeln gedeckt ergänzt das Dach die anthraziten Ansichten, wobei das zurückspringende Obergeschoß in horizontale Holzpaneele gekleidet ist und im Süden und Westen von großflächigen Panoramaverglasungen unterbrochen wird.


Im Erdgeschoss ist die Fassade aus Concrete Skin erstellt worden, einem Faserzementwerkstoff, der in seiner Anmutung an eine Mischung aus Sichtbeton und dunklem Gestein denken lässt. Zum Eingangsbereich hin öffnet sich die Fassade zu einem leichten Vorsprung, der wie das Obergeschoß in raue, gehackte Holzbretter gekleidet ist.







# Progressiv.



Die scharfen, präzisen Ecken und Kanten geben der klassischen, am alpinen Stil orientierten Gebäudeform einen avantgardistischen, neuen Anstrich.



# Kantig.

Charakter ist eben nicht weichgezeichnet. Die Einfassung des Daches, der Terrasse und der Stützen in Alucobond kontrastieren wunderbar mit dem Concrete Skin im Erdgeschoss und dem rauen Holz, das hinter der Einrahmung in der tieferen Ebene liegt.

Um eine faszinierende Schnittstelle zwischen Naturlandschaft und moderner Architektur zu schaffen, wurde Herkömmliches couragiert neu interpretiert. Das Domizil überrascht innen wie außen mit eigenwilligen, feinsinnigen Details, die geprägt sind vom Mut des Weglassens.

Der Stil ist individuell und zeitgemäß. Die Farbgebung ist erdig und natürlich und kommt dem Wunsch nach Geborgenheit und Wärme nach.

Wir wollen für unsere Kunden Raum schaffen. Das bedeutet, dass wir sehr genau hinhören, um dem Gebäudenutzer den Platz zu bauen, der zur individuellen Entfaltung benötigt wird. Keinesfalls greifen wir, sofern die bautechnischen Möglichkeiten es zulassen, in die Wünsche ein.

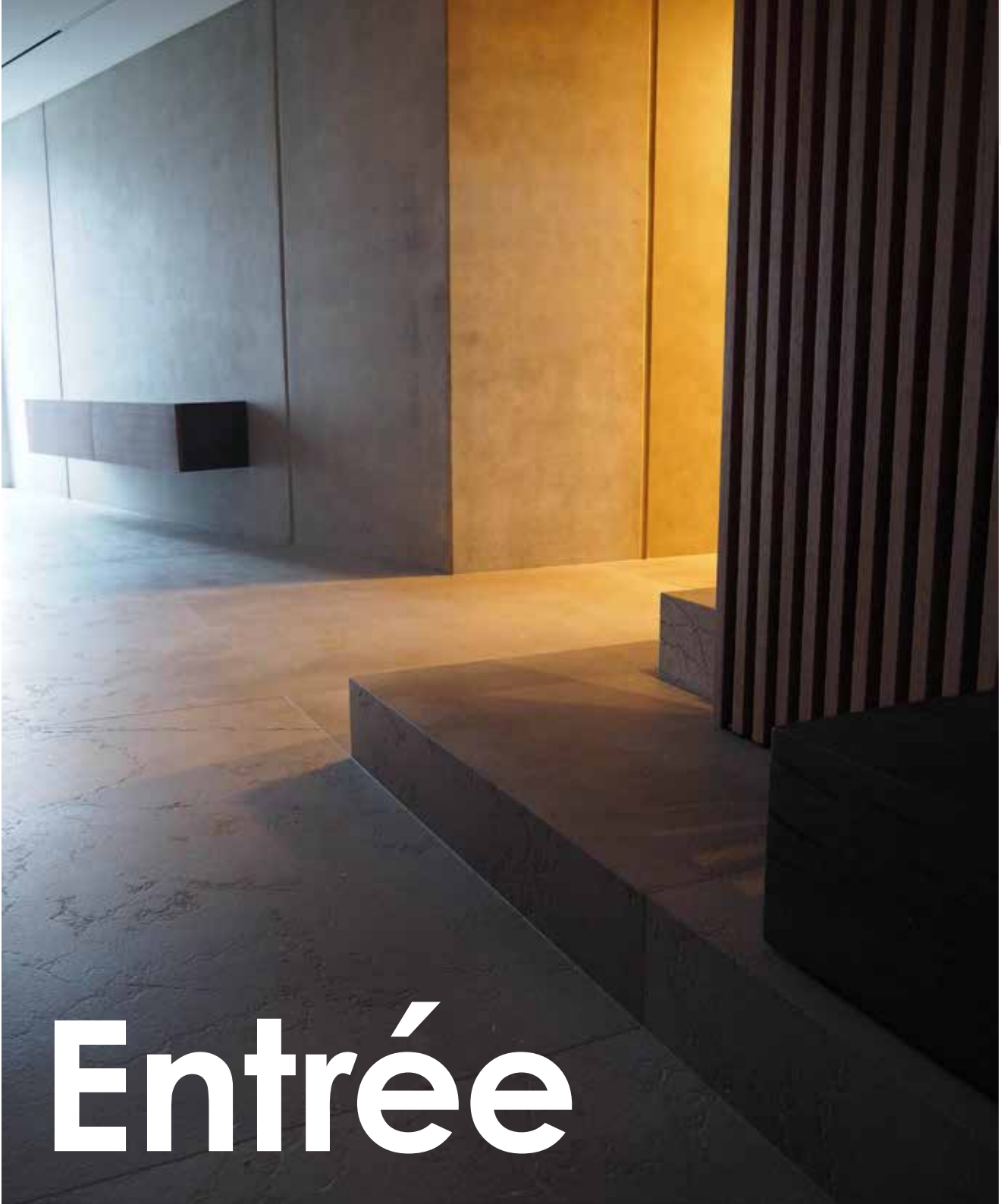
# Wohnträume werden wahr.











# Entrée

# Das Erdgeschoss



Während unter dem Dach des Einfamilienhauses Wohnen, Kochen und Essen stattfinden, befinden sich die Schlafzimmer, Badezimmer und ein separater Wohnbereich für die Kinder im unteren Teil. Sie schließen an einen gemeinsamen Eingangsbereich an, der sich durchs Gebäude verjüngt und in einer Türe zur Terrasse und dem großzügigen Grundstück mündet.



Vom schlichten, eleganten Entree gelangt man direkt in den hinter der Holzvertäfelung liegenden Master-Wohnbereich. Hinter der Vertäfelung ist auch der Personenaufzug versteckt. Gegenüber liegt hinter einer einzigartigen Metalltür der Wohnbereich der Kinder der Familie.

Der Handlauf ist ein beleuchtetes Holzelement, das bündig in die Sichtbetonwand integriert wurde.





# Natürlich modern

Den kühlen Sichtbetonwänden steht eine Holzvertäfelung gegenüber. Aus ähnlichem Holz sind auch die Lamellen, einige Möbel und die Treppenstufen gemacht. Der Effekt: warmes, helles Holz und grauer Sichtbeton ergänzen sich perfekt und wirken wohnlich.

Die Stufen hinter der durchgehenden Lamellenwand führen von hier in den oben befindlichen Wohnbereich. Die Antrittstufe fließt in einen Sockel aus Naturstein analog zum Bodenbelag, während die restlichen Stufen in Holz ausgeführt sind. Als Ablage ruht auf dem steinernen Sockel ein roher, massiver Holzbalken. So werden raue, ursprüngliche Werkstoffe eindrucksvoll zu einem reduzierten, modernen Ensemble zusammengeführt.





# Galerie

Kunst hat für die Bauherrenfamilie einen hohen Stellenwert. So finden sich überall im Gebäude an ausgewählten Stellen verschiedene Werke.











## Grenzenlos

Der Bad- und Schlafzimertrakt im Erdgeschoss ist ein durchgehender Raum.

Die Bereiche sind untereinander von fugenlosen Glaswänden getrennt, ein Natursteinelement beherbergt den Waschtisch und schafft nochmal eine optische Abgrenzung.

Nur die bodentiefen Fenster trennen die freistehende Badewanne von der Terrasse mit Whirlpool und Infinity-Pool.







# Einfach Ruhe.

Nach dem Saunagang, dem Workout oder einfach nach einem langen Arbeitstag lädt der Wellnessbereich zum Erholen und Ausspannen ein.

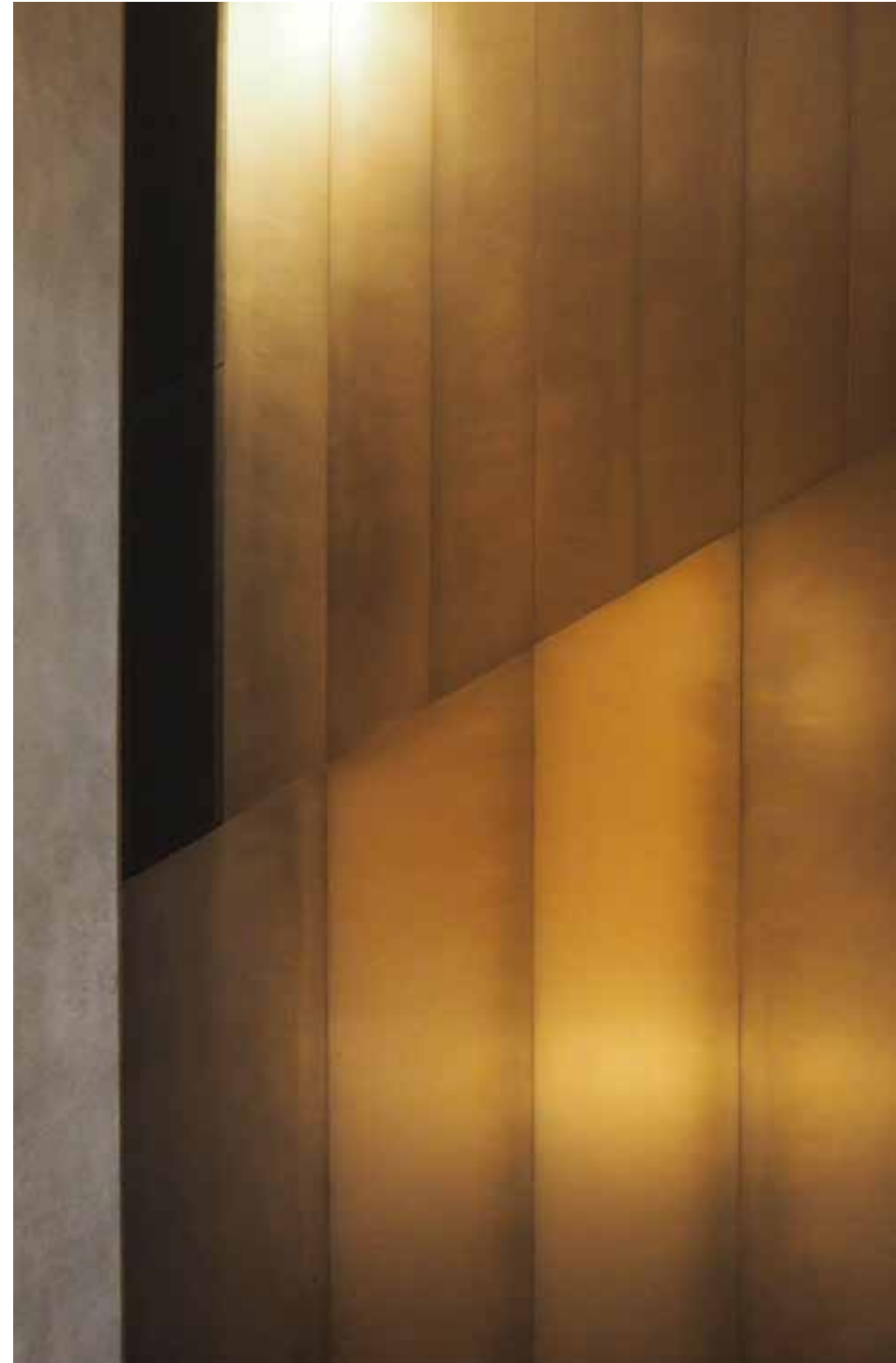




# Einfa**ch** fit.

Neben der Sauna öffnet sich ein Bereich mit modernen, hochwertigen Geräten für Kraft- und Ausdauersport.









In punkto Innenarchitektur entschied sich der Bauherr für einen minimalistischen Stil: Klare Linien und kubische Formen geben den Ton an. Kombiniert mit modernen Materialien für Boden und Wände sowie mit fein gesetzten Akzenten, entstand so ein absoluter Wohnraum. Die bündigen, raumhohen Türen beherrschen die Kunst der Zurückhaltung perfekt. So ist es möglich, die Sichtbetonwände des Erdgeschosses als harmonisches Ganzes in Kombination mit den Holzvertäfelungen des Flures erscheinen zu lassen. Ein absoluter Blickfang ist die metallene Türe zum Flur der Kinder.

---

Ein Betonfertigteilelement an der Stirnseite des Flurs wurde mit sägerauer Schalung erstellt, um die Verbindung zu den Zimmertüren und den Holzarbeiten im Erdgeschoss zu schaffen. Es verbindet so die Sichtbetonelemente mit dem Werkstoff Holz.

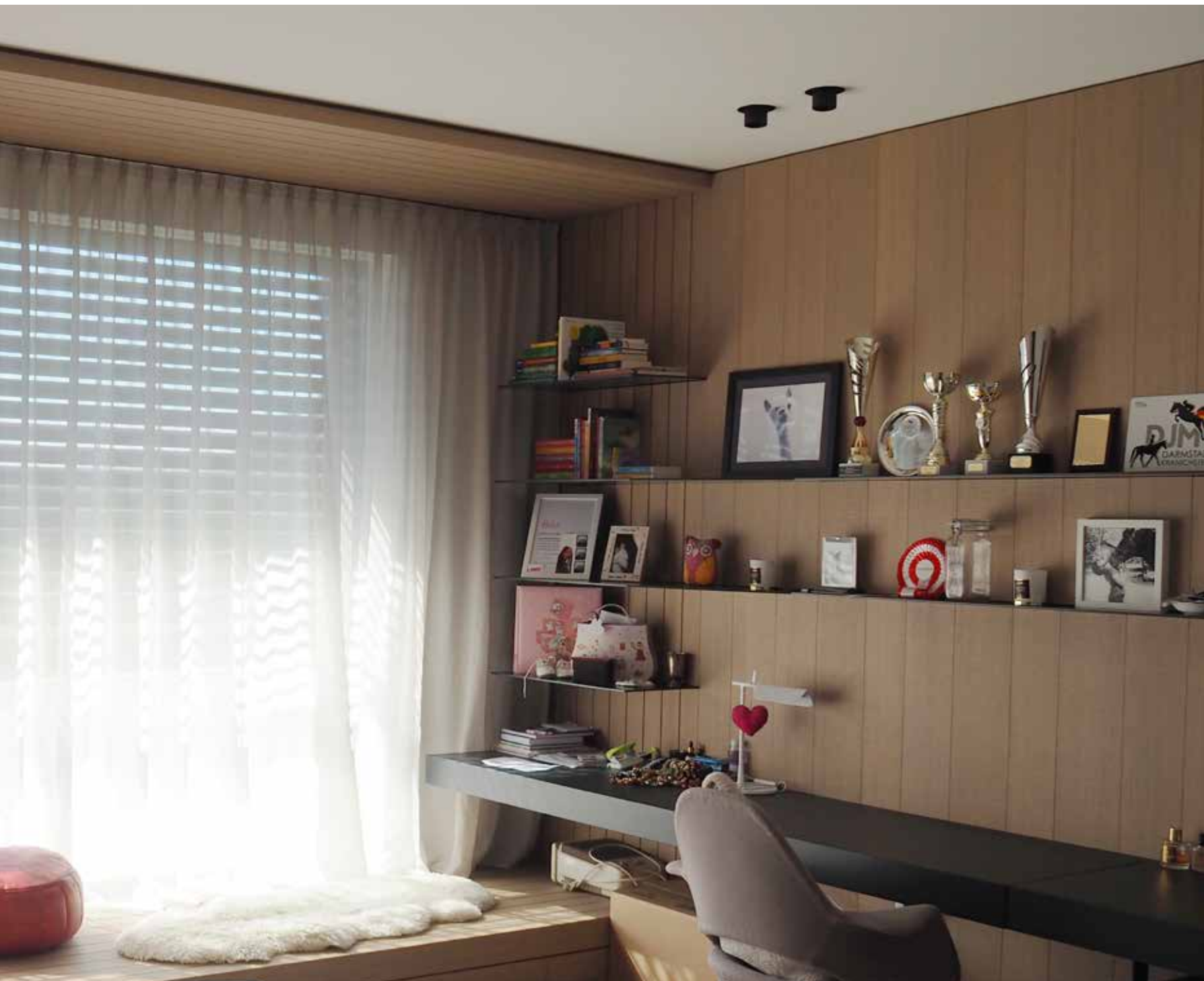




**Freiraum.**




















A modern bathroom with a large mirror, a bathtub, and a sink. The mirror is mounted on a wall with a wooden slat design. The bathtub is a large, white, freestanding model. The sink is a rectangular, integrated model with a black faucet. The room is lit with warm, ambient lighting.

Holzlamellen, gespachtelte Wände und Naturstein prägen die gemütliche Atmosphäre dieses Badezimmers ohne Fliesen im Wohnbereich der Kinder des Bauherrn. Die Spiegelfläche erweitert den Raum optisch und verleiht ihm Großzügigkeit.

Einen weiten Ausblick über das gesamte Grundstück mit den Pferdekoppeln ermöglichen die bodentiefen Fenster dieses Badezimmers. Natürlich ist auch hier ein direkter Zugang zur Terrasse möglich

# Behaglich.



Einen weiten Ausblick über das gesamte Grundstück mit den Pferdekoppeln ermöglichen die bodentiefen Fenster dieses Badezimmers. Natürlich ist auch hier ein direkter Zugang zur Terrasse möglich.

---



# Auf nach oben!

Im Erdgeschoß befinden sich die Schlafräume, die Bäder und der Spa-Bereich. Über die Treppe geht es in den Wohnbereich mit Sichtdachstuhl, der die gesamte Fläche der oberen Etage einnimmt. Hier gibt es Sofas und

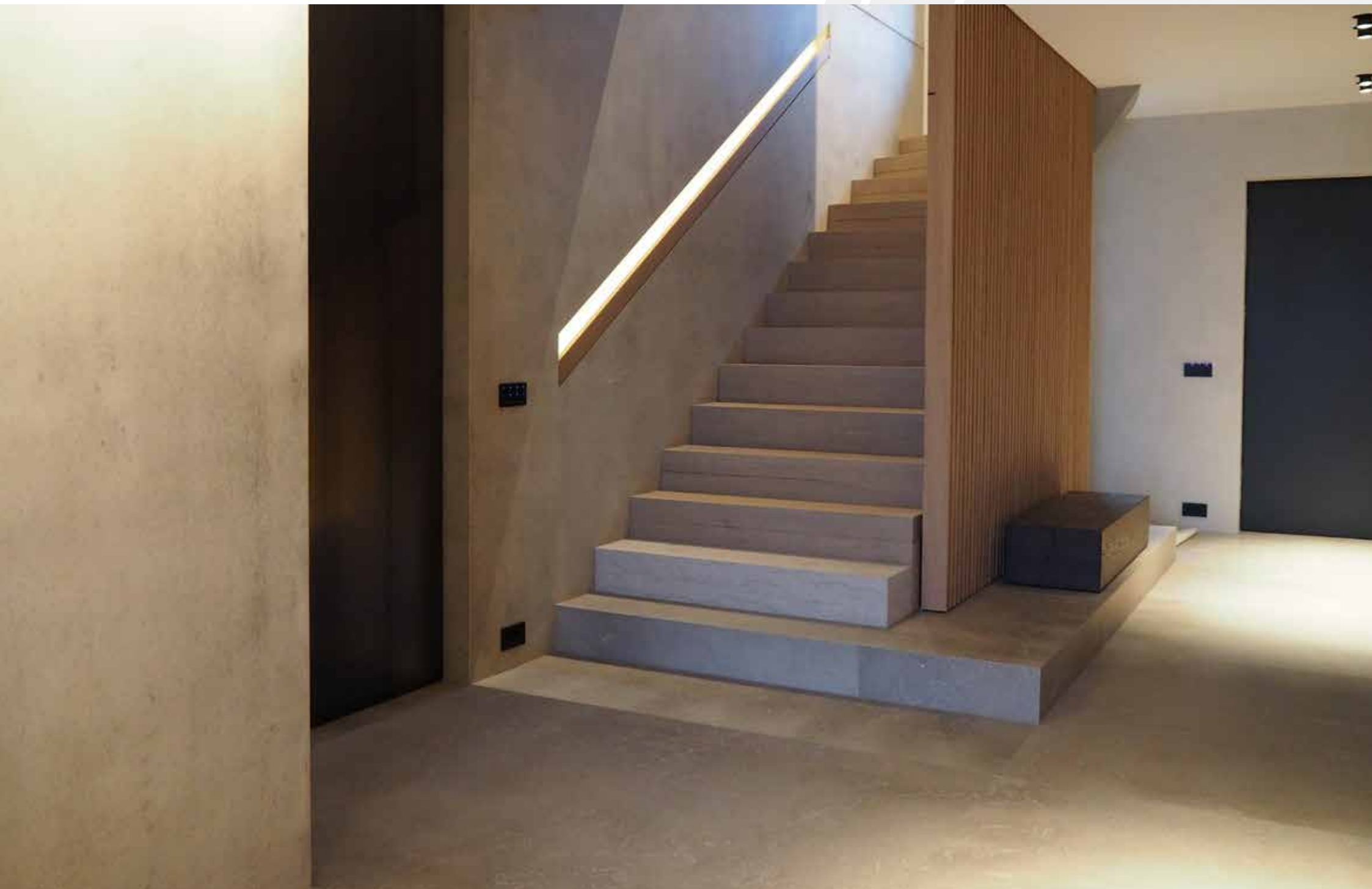
Sitzgelegenheiten, einen offenen Kamin, einen Essplatz und die Küche. Die Fenster zeigen in alle vier Himmelsrichtungen, umlaufend gibt es einen Balkon, der an der Westseite in eine große Terrasse mündet.

Ein offener Grundriss und ein großzügiger Wohnbereich standen ganz oben auf der Wunschliste der Bauherrenfamilie. Das

lichtdurchflutete Wohn- und Esszimmer ist das Herzstück der Villa.

Das erste Obergeschoss war im historischen Wohnhausbau meist das mit der größten Raumhöhe und der prächtigsten Ausstattung, daher die Bezeichnungen „Piano nobile“ (italien., v. a. im 17. Jahrhundert) oder „Beletage“ (franz., v. a. im 18./19. Jahrhundert). Eine Bezeichnung, die hier zu einhundert Prozent zutrifft.!



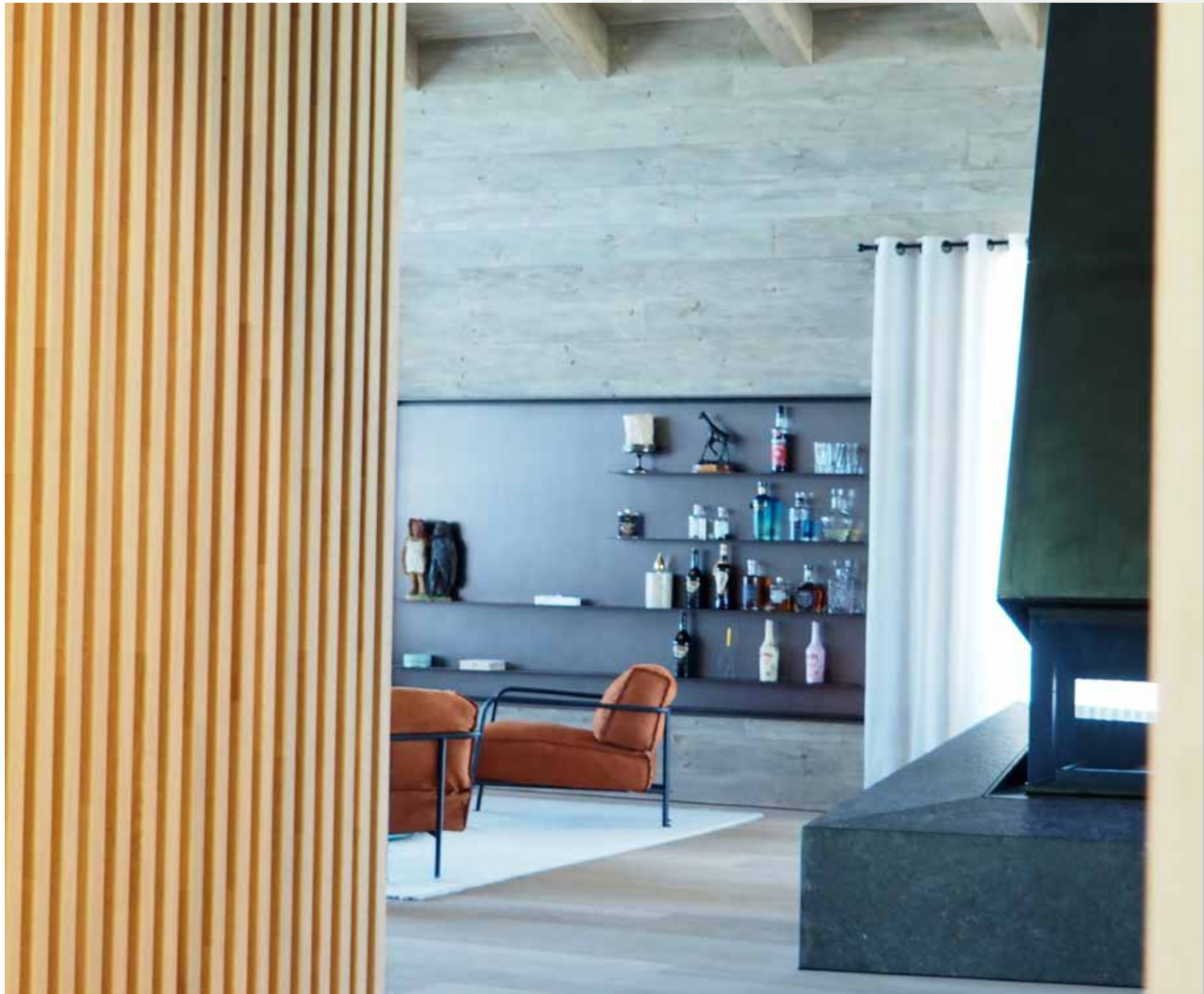




Die Treppe verbindet die Individualräume mit einem atemberaubenden offenen Wohnbereich, hier ist der Blick bis zum inneren Dachstuhl aus gehacktem Holz frei.

Außerdem setzt die natürlich anmutende Holzkonstruktion in Haptik und Ausstrahlung einen Kontrapunkt zu den großen glatten Sichtbetonwänden.









# Raum.

Durch den offenen Grundriss, den Sichtdachstuhl mit einer Raumhöhe von gut fünf Metern und die giebelseitigen Panoramafenster ein unvergleichliches Raumgefühl.

Die Innenräume bestimmt ein minimalistisches Designkonzept. Holz dominiert und findet Verwendung in Böden, Decken- und Wandflächen sowie Einbauten.







Für einen hellen Wohnraum, bei dem die Grenze zwischen innen und außen verschwimmt, wurden die Giebelseiten im Obergeschoß komplett verglast. Zwei Holzstützen vor den markanten Glasflächen und Schiebetüren tragen auf der Traufseite die vertikale Dachlast ab. So ist eine große Glasfläche mit Nurglasstößen ohne Einsatz von weiteren Konstruktionen möglich, die eine unwahrscheinlich filigrane Anmutung hat.

Auf der Traufseite wird der Blick auf die Koppeln durch verschiedene Sitzbereiche besonders attraktiv in Szene gesetzt, auf den Giebelseiten fungien leichte, fast alles Tageslicht durchlassende Vorhänge als Sichtschutz. Ein solcher ist wichtig für die visuelle Behaglichkeit im Ess- und Wohnbereich. Die Räume bekommen dadurch eine angenehm diffuse Beleuchtung, von außen geben sie maximale Privatsphäre. Im nebenstehenden Bild sehen Sie durch unterschiedliche Belichtung einerseits die Helligkeit im Raum und andererseits die Transparenz der Vorhänge von Innen, was fotografisch nicht darstellbar ist.





Opazität

STRUNZ 53

# Spiel mit dem Feuer.

Die wärmende Glut, der gemeinsame Blick in die Flammen: Offenes Feuer ist ein archaisches Versprechen von Geborgenheit. Doch es lässt sich heutzutage gar nicht mehr so leicht einlösen. Wer sich in Zeiten von Immissionsschutzgesetzen, Feuerstätten- und Energiesparverordnungen einen holzbefeuerten Kamin wünscht, muss so einiges bedenken.

Gerade ein offener Kamin ist hier nur mit einigem technischen Aufwand zu realisieren: Zu- und Abluft sind in diesem modernen System gesteuert, eine Zuluftleitung läuft im Boden nach Außen. Unter dem mit rohem Stahl verkleideten Abzugshaube findet sich wiederum ein Absaugsystem. So wird sichergestellt, dass durch das Feuer keinerlei Schadstoffe in den Wohnraum kommen.

Das Oberteil des Kamins ist an der Dachkonstruktion angehängt und ist nicht mit dem steinernen Sockel verbunden. Durch die schwebende, metallene Konstruktion wird ein besonders interessanter Eindruck erzeugt.





# Obergeschoss

Um den Wohnbereich vom Essplatz zu unterteilen, dient der große Kamin als eindrucksvoller Raumtrenner.

Edle Möbel aus feinsten Materialien wie Leder oder Marmor üben sich in diesem Bereich optisch in Zurückhaltung.

Die Highlights setzen andere Objekte, während hier unaufgeregte Entspannung im Fokus steht.











# Leichtigkeit.

Große Schiebe- und Panoramafenster finden sich an den beiden Giebelseiten und der Südseite. Sie bringen viel Licht ins Innere, bieten von jedem Platz im Raum einen weiten Blick in die Landschaft und ermöglichen es, überall direkt auf die umlaufende Terrasse zu treten.

Dadurch und durch die Raumhöhe von über fünf Metern entsteht in Summe eine ungeahnte Leichtigkeit im Raum. Der freiliegende Dachstuhl verleiht dem Raum einen natürlichen Charakter. Durch die leichte, graue Farbgebung des Holzes entsteht aber auch ein sehr moderner Eindruck.





Farblich konzentriert sich der Raum auf dezent gegraute Holzöne und dunkle, rohe Metalleinbauten. Dazu wurden Kontrastpunkte mit einzelnen, auffälligen Möbeln und besonderen Beleuchtungs- und Dekoelementen geschaffen.



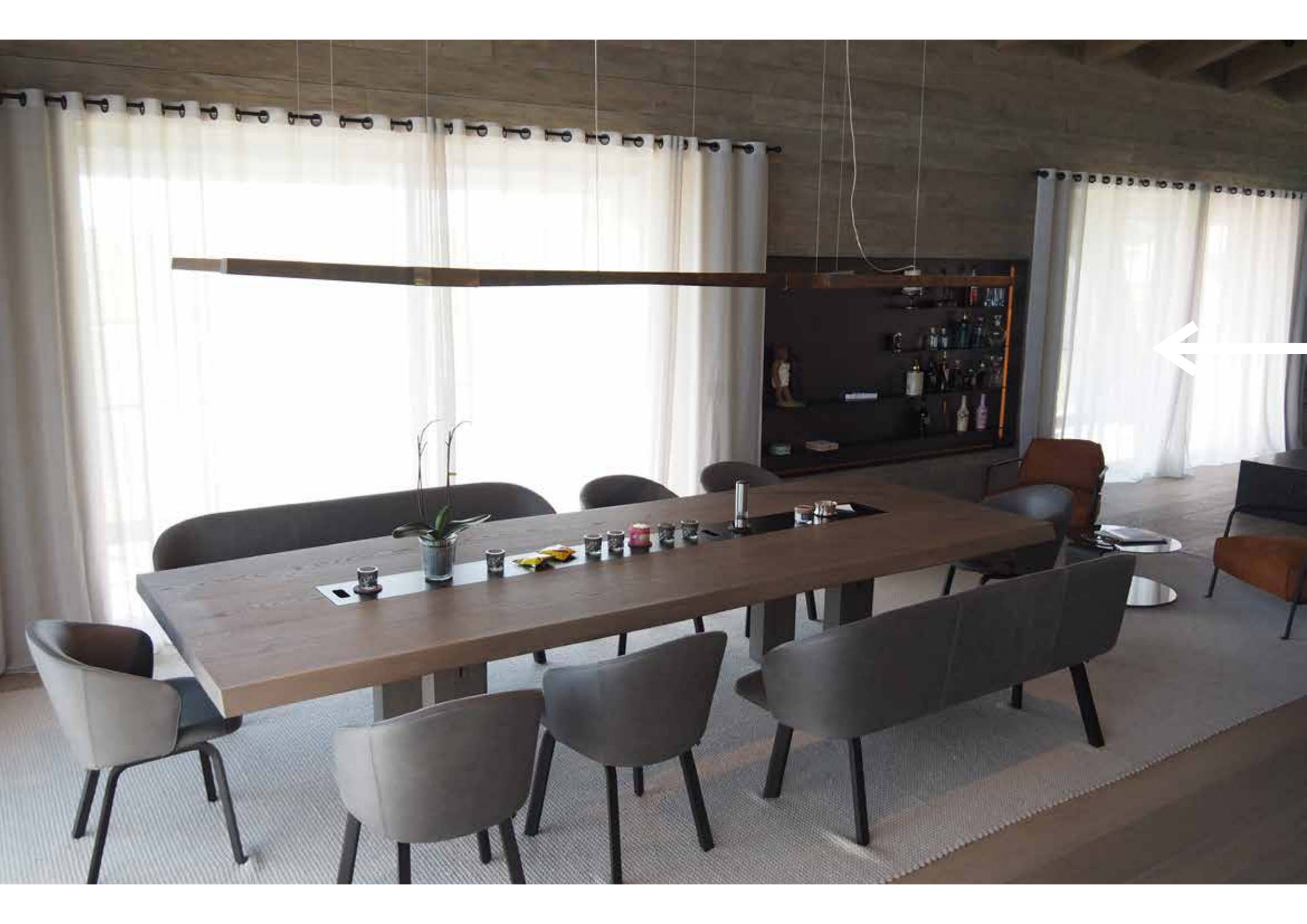
Die Lounge beinhaltet neben einem Lesesessel auch einen kleinen Arbeits-/Schreibplatz.

Die Einrichtung gibt sich hier geschlossen, bei Bedarf öffnet sich hier eine Menge Stauraum. Eine versteckte, beleuchtete Hausbar, ein Weinklimaschrank und eine versteckte Schublade für den Lesplatz kommen je nach dem zum Vorschein.

Ein Clou ist mit Sicherheit der im Holz eingearbeitete Taster für die Beleuchtung der Bar.









Dank des langstreckten Grundrisses kann hier an einer mehreren Meter langen Tafel gespeist werden.





Dieses Haus ist ein wahrer Sehnsuchtsort. Eine harmonische Komposition aus Formen und Farben. Ein smarter Mix zwischen moderner, puristischer Architektur und natürlichem, alpinem Ambiente.







Das gemeinsame Kochen wird hier zum kommunikativen Erlebnis: Die Insel bietet durch den am Induktionskochfeld integrierten Abzug und viel Stauraum die perfekte Möglichkeit, jedes Gericht zum Genusserlebnis zu machen.

Neben der Kochinsel findet sich ein ebenso aus massivem Naturstein gefertigtes Frühstücksbuffet.

Das Spülbecken ist raffiniert hinter den Schrankfronten aus dunklem Stahl versteckt, die im geschlossen Zustand wie eine metallene Wand aussieht. So ist es um den Essplatz stets aufgeräumt.



Von Hand gefertigte Möbel, Oberflächen und hochwertige Einbaugeräte sind in der Oberklasse-Küche ebenso selbstverständlich, wie Materialkombinationen unterschiedlicher Art. So gesellen sich passend zum Konzept des Hauses Naturstein und Metalle zu Holz an den Wänden und Leder bei den Sitzmöbeln.














Einen starken Kontrast zum glatten und kühlen Einrichtungsstil, Flächen aus Naturstein, Sichtbeton und dunklem, rohen Metall setzt die Verwendung von sägerauem Holz in unterschiedlichen Ausprägungen. Die kontrastierenden Materialien verleihen dem Haus seinen unverwechselbaren Charakter.

# Gegenpole.



**„Stamm“platz**

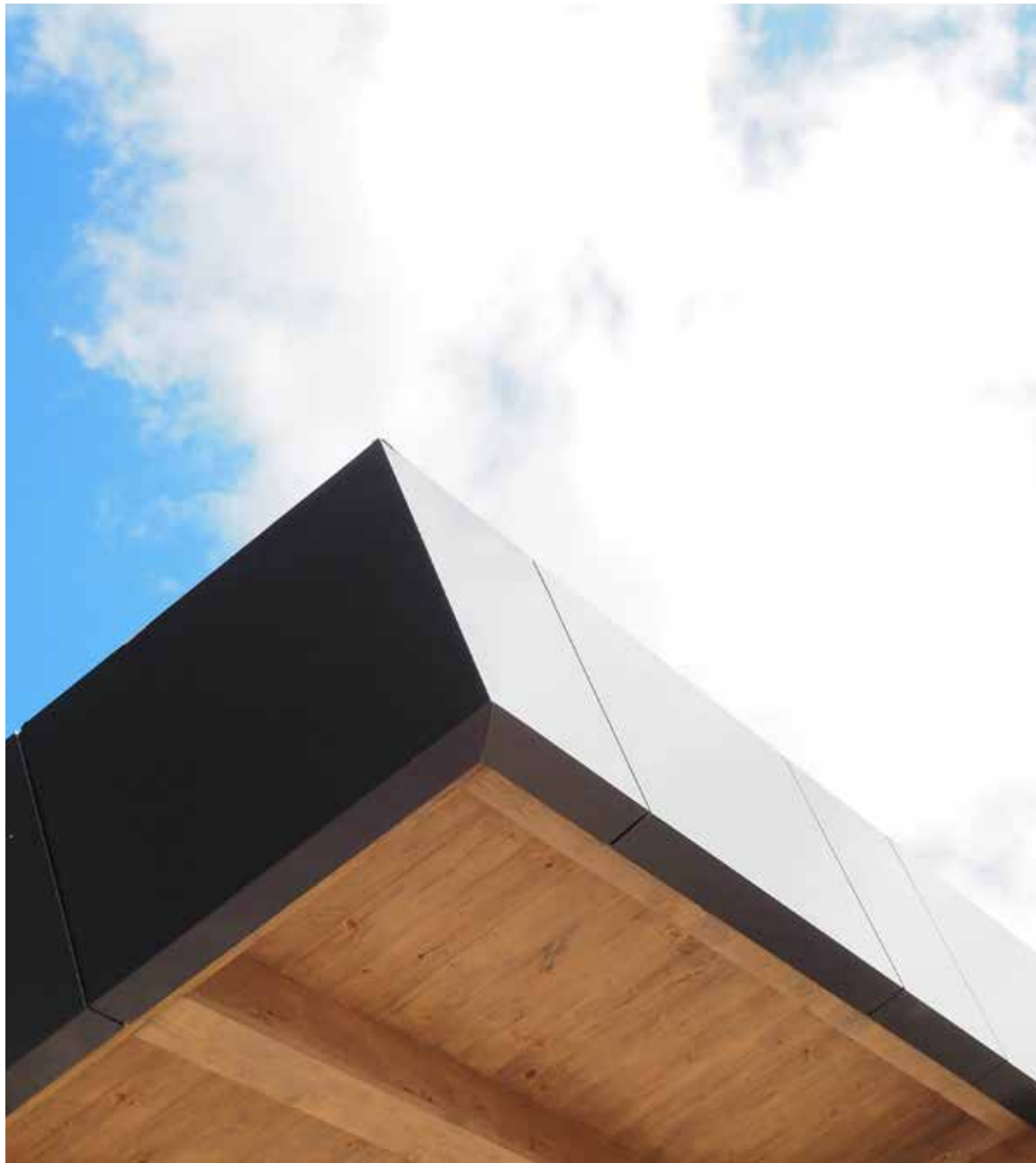
Massiver Sicht-  
dachstuhl gehackt,  
gebürstet und  
gebeizt ausgeführt.  
Über der Dachscha-  
lung wurde die Elekt-  
roinstallation unsicht-  
bar ausgeführt. Kabel  
kommen „direkt aus  
dem Balken“.

In die Pfetten wurde  
ein LED-Band über  
die gesamte Län-  
ge integriert. Das  
Leuchtmittel sitzt in  
einer Ausfräsung im  
Balken. Keine sicht-  
bare Verkabelung.



# Feinheiten





# Detailverliebt



Überall lässt sich die Liebe zum Detail finden: Von den bis ins Letzte absolut perfekt ausgeführten Handwerksleistungen über die 100%ige Verarbeitung innen wie aussen bis hin zu den sorgfältig ausgewählten Einbauten. Hier stimmt alles.



**Raus ins Grüne**



# Von Überall im Haus:

Die Treppe verbindet das Wohnzimmer mit der Terrasse. Guter Zugang, Gäste müssen nicht durch die „privaten“ Räume

Nebenbei dient die Aussentreppe als Rettungsweg.



Einen naturnahen Rückzugsort, mit dem er mehr Genuss als Arbeit hat, wünschte sich der Bauherr für die große Freifläche zwischen seinem Wohnhaus und den Freianlagen des Reiterhofs. Pool und Terrasse sind in diesem Sinn als einheitlicher Außenraum konzipiert, der zum Einen Wasser, zum Anderen Holzdielen als Oberfläche hat. Raum zum Relaxen, Feiern und Spielen bieten die rund um die Wasserlandschaft laufenden Terrassen und Treppen ins Grüne.



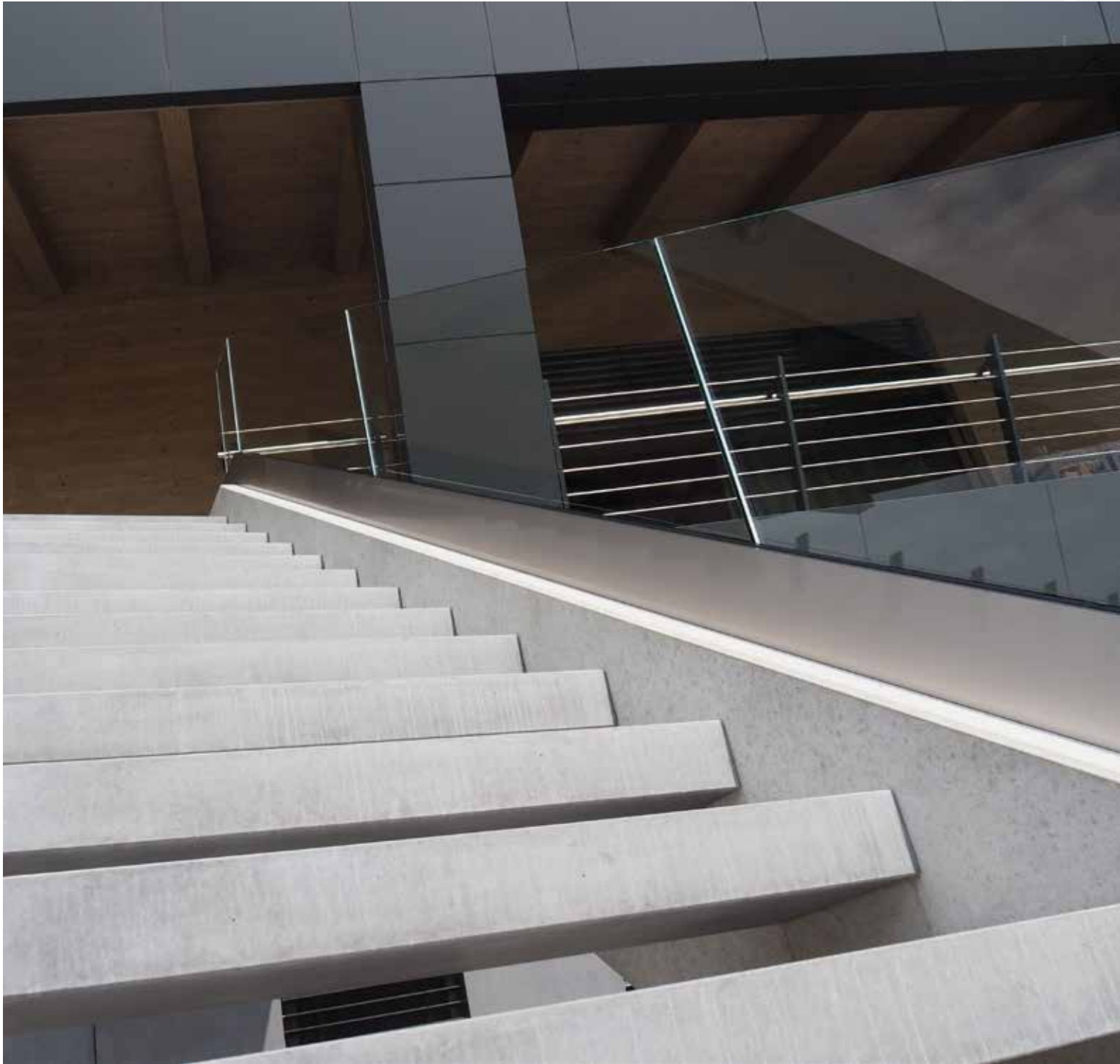


Wohnhaus,  
Terrasse  
und Pool –

eine  
harmonische  
Einheit

Die Stufen der Kragarm-Aus-sentreppe sind exakt in der Optik der Rieder-Fassade im Erdgeschoss gehalten. So integrieren sich die Bauteile ineinander, ein harmonisches Gesamtbild entsteht.









Eine ungewöhnliche Lösung für ein Wohnhaus, aber gut durchdacht und mit praktischen Lösungen versehen. Das Kellergeschoß ist als Tiefgarage konstruiert, mit genügend Stellfläche sowie Lademöglichkeiten für Elektroautos und E-Bikes.

Der Ausgang ins Zuhause begrüßt mit hochwertigen Materialien und einem in die Sichtbetonwand eingelassenem, beleuchteten Handlauf.



# Intelligentes Gebäude, hybride Technik.

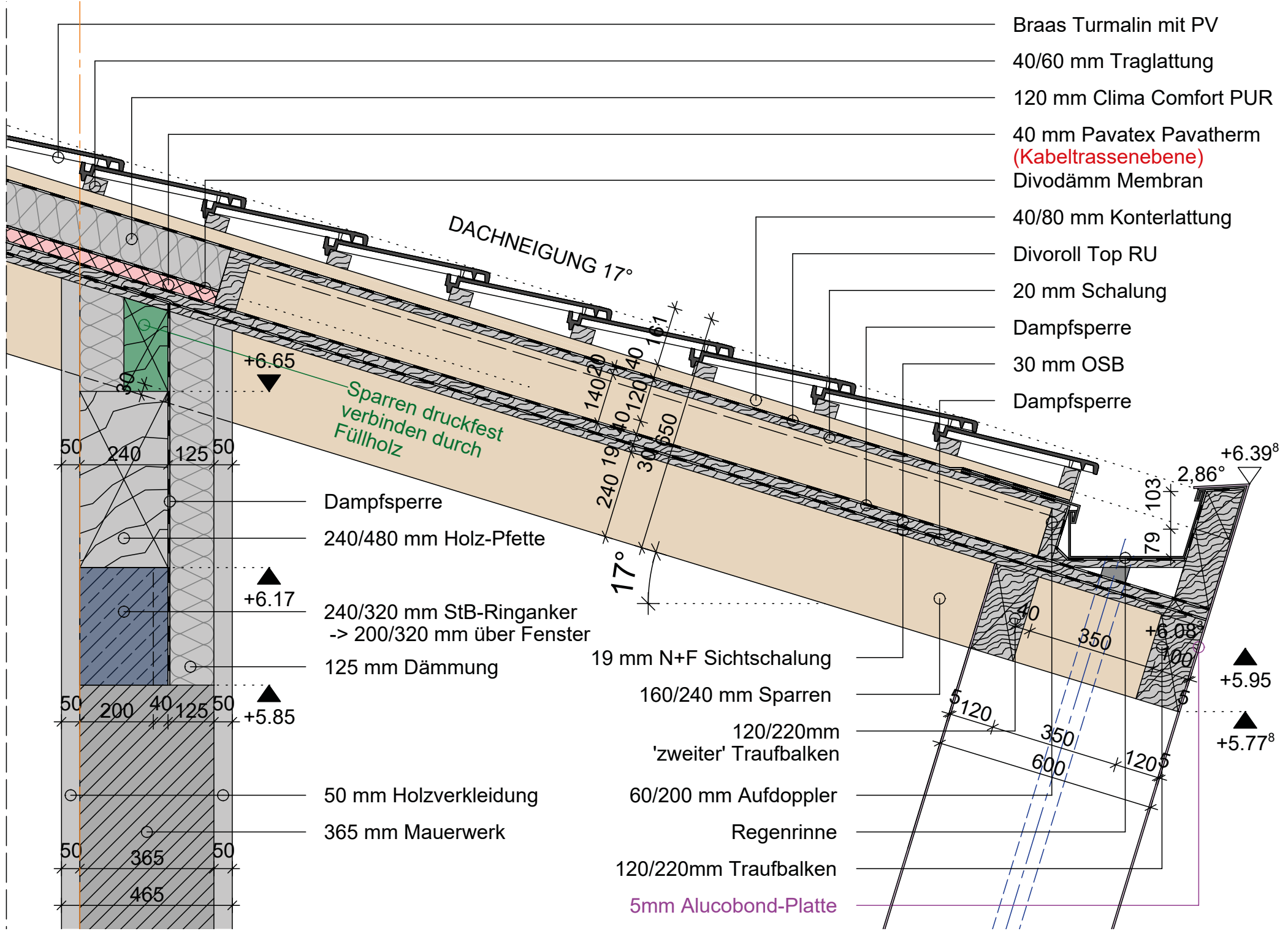
Es reicht nicht, wenn ein modernes Gebäude nur modern aussieht, nicht zuletzt muss die Gebäudetechnik auf dem neuesten Stand sein. In diesem Haus ist die Technik eine alles verbindende Zentrale: Hybride Heiz- und Kühltechnik mit Nutzung von Erdwärme, Gas und Sonnenenergie, intelligente Klimatisierung der Räume über Bauteilaktivierung von Böden und Decken, smarte Steuerung von Temperatur, künstlichem und natürlichem Licht, Kaminofen, Zugangstechnik und zentrale HiFi und Medientechnik. Alle Systeme sind intelligent aufeinander abgestimmt um immer maximalen Wohnkomfort zu erzeugen – so unterstützt das Gebäude seine Nutzer.

Das ist das, was ein wirklich smartes Zuhause auszeichnet.





Technikraum



- Braas Turmalin mit PV
- 40/60 mm Traglattung
- 120 mm Clima Comfort PUR
- 40 mm Pavatex Pavatherm  
**(Kabeltrassenebene)**
- Divodämm Membran
- 40/80 mm Konterlattung
- Divoroll Top RU
- 20 mm Schalung
- Dampfsperre
- 30 mm OSB
- Dampfsperre

DACHNEIGUNG 17°

Sparren druckfest  
verbinden durch  
Füllholz

- Dampfsperre
- 240/480 mm Holz-Pfette
- +6.17
- 240/320 mm StB-Ringanker  
-> 200/320 mm über Fenster
- 125 mm Dämmung
- +5.85

- 19 mm N+F Sichtschalung
- 160/240 mm Sparren
- 120/220mm  
'zweiter' Traufbalken
- 60/200 mm Aufdoppler
- Regenrinne
- 120/220mm Traufbalken
- 5mm Alucobond-Platte

- +6.39<sup>8</sup>
- +6.08<sup>8</sup>
- +5.95
- +5.77<sup>8</sup>

- 50
- 240
- 125
- 50
- 50
- 200
- 40
- 125
- 50
- 50
- 365
- 50
- 465

- 140/20
- 140
- 120
- 40
- 161
- 30
- 650
- 240
- 190
- 17°
- 79
- 103
- 2,86°
- 40
- 350
- 100
- 120
- 350
- 600
- 120

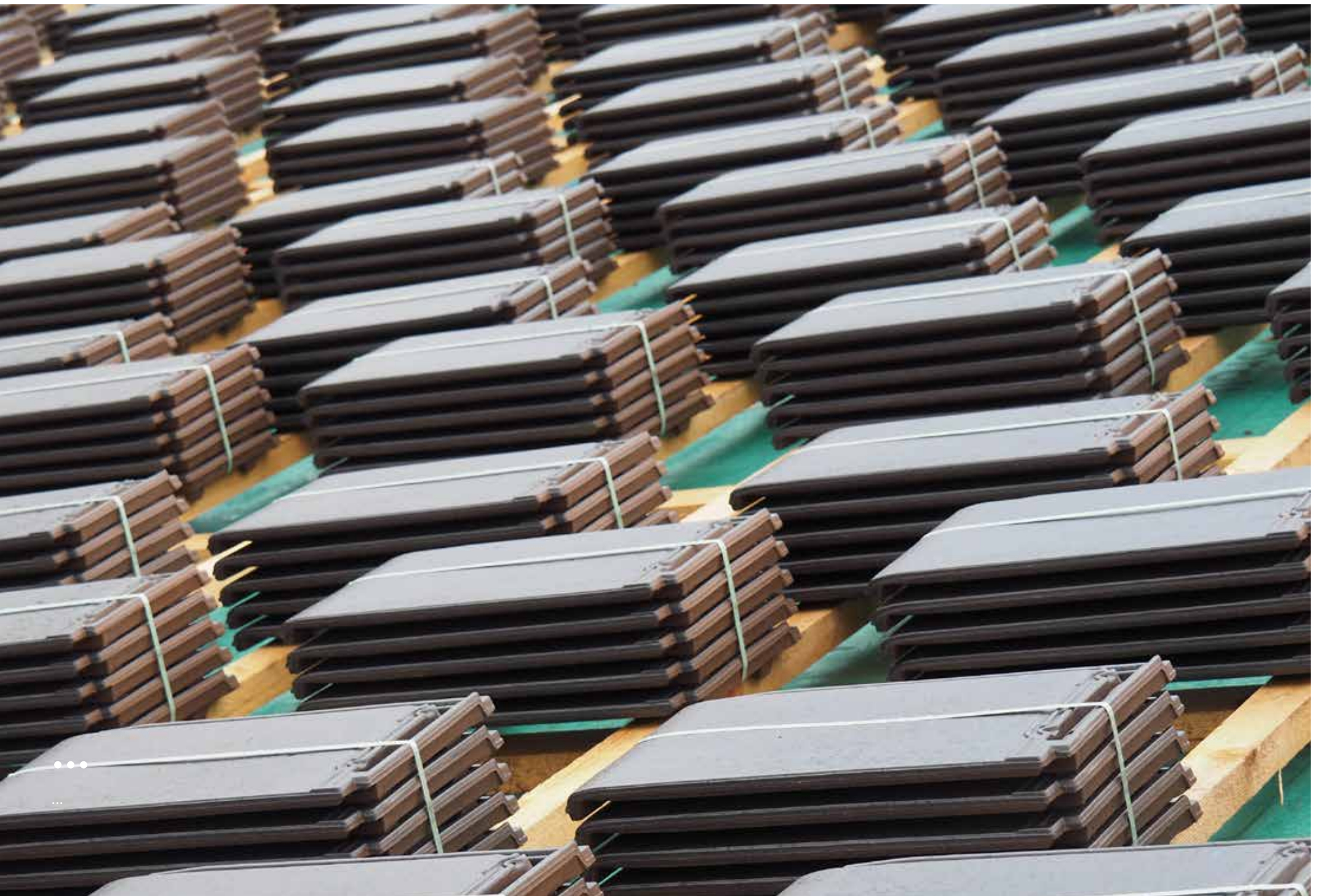



# Ein Dach, das mehr kann.

Im Schnitt wird sichtbar, was in der Dachkonstruktion des Hauses steckt: Energieerzeugung durch integrierte PV-Module, Kabelführung für Beleuchtung und Gebäudetechnik, effektive Dämmschichten und eine raffiniert in die Traufe integrierte Dachentwässerung.

Zudem trägt der Dachstuhl den Kamin, der frei im Raum hängt.





The image shows a close-up, high-angle view of a dark blue, ribbed roof. The roof is covered with a solar panel system where the panels are integrated into the roof's structure. The panels are arranged in a grid pattern, with dark lines separating them. The lighting is bright, creating a strong contrast between the dark blue of the roof and the lighter blue of the sky in the background.

Das Photovoltaik-Indach-System PV Premium macht aus einem Schutzdach ein Nutzdach – und zwar eines, das sowohl umweltfreundlichen Solarstrom erzeugt, als auch in Sachen Design und Optik überzeugt. Gegenüber herkömmlichen PV-Systemen zeichnet es sich vor allem dadurch aus, dass es sich nicht vom Dach hervorhebt. Die Module werden anstelle von Dachpfannen in das Dach integriert, wodurch sich ein vollkommen geradliniges, harmonisches Deckbild ergibt, das auch die höchsten Ansprüche an Design und Ästhetik erfüllt.

# Energieerzeugung im Dach!



# Erzeugte Energie wird gespeichert.

Sole/Wasser-Wärmepumpen nutzen die im Erdreich gespeicherte Energie zur Beheizung oder Klimatisierung. Dafür wurden im Gelände unterhalb des Wohnhauses vertikale Spiralkollektoren als Erdwärmetauscher verbaut. Aus 1 kW Strom gewinnt eine Sole/Wasser-Wärmepumpe bis zu 5 kW Heizleistung. Damit gehört sie zu den besten Energieverwertern auf dem Markt.

In Kombination mit der PV-Anlage und einem großzügig dimensionierten Stromspeicher wird so die Umweltwärme als Hauptenergieträger genutzt. Für die Spitzenlastabdeckung ist ein hocheffizientes Gasbrennwertsystem integriert.





Das höchste Ziel der Heizung und Kühlung ist seit jeher ein behagliches Raumklima. Heute kommt dazu noch ein ökologischer Energiehaushalt und natürlich soll das System in der Investition sowie im Betrieb möglichst wirtschaftlich sein. Das klingt nach einem notwendigen Kompromiss, aber tatsächlich ist die optimale Lösung für alle drei Anforderungen dieselbe: Eine Klimadecke zum Heizen und Kühlen.



A close-up photograph of several thick, red, braided cables. The cables are bundled together and held in place by black plastic zip ties. The cables have a textured, woven appearance. The background is a plain, light-colored surface.

**Bauteilaktivierung.**







# Neues Wohnen...

# ... und ein zweites Leben für die Bestandsgebäude.

Zum Wohnhaus gehören auch die Bestandsanlagen des Reiterhofes. Diese Gebäude wurden zum großen Teil erhalten und mit viel Feingefühl und gutem Geschmack kernsaniert. So ist der alte Hof gerüstet für eine Zukunft mit artgerechter Pferdehaltung und modernen Trainingsmöglichkeiten, ergänzt wurden eine Maschinenhalle und eine moderne Führenanlage.









Die Ställe wurden komplett saniert. Nun entsprechen die Anlagen den höchsten Standards.

Heizenergie wird für diese Anlage kaum benötigt. Das isolierte Hallendach mit der fachgerechten Schwerkraftlüftung sorgt bei Reitern und Mitarbeitern aber auch bei den Pferden trotzdem für arbeitgerechte Temperaturen und gesundes Klima. Lediglich der Stüberl- und Sattelkammerbereich wird mit beheizt.



# Tierwohl.





Ein moderner Außenreitplatz mit großzügigen Weiden, sowie ein außergewöhnliches Ambiente, runden ein harmonisch in die Landschaft integriertes Objekt ab. Die Anzahl der Boxen wurde im Verhältnis zur Größe der Anlage bewusst gering gehalten, um ein ruhiges, harmonisches und stressfreies Umfeld und hervorragende Trainingsbedingungen zu gewährleisten.



Auf dem Areal stehen Reitern und Pferden beste Trainings- und Haltungsmöglichkeiten zur Verfügung, die nach den neuesten hippologischen Erkenntnissen und Bedingungen errichtet wurden.

Für die Pflege der Pferde stehen vier großzügige Putz- und Waschplätze zur Verfügung, die neben Warmwasser auch mit einem Solarium ausgestattet wurden. Vom Stall aus wird die großzügige Reithalle über einen speziellen rutschfesten Zugang erreicht.









# Der Bauherr

## FREIRAUM WOHN(T)RAUM

Mit dem Erwerb des Grundstücks nahe Regensburg ist für unsere Familie ein lang gehegter Wunsch in Erfüllung gegangen: möglichst stadtnah wohnen, aber mit ausreichend Platz für den Reitsport und die eigenen Pferde.

Im ersten Schritt haben wir uns um die Renovierung von Bestandsgebäuden der bestehenden Reitanlage gekümmert. Dieses Unternehmen war oftmals eine große Herausforderung hinsichtlich baulicher Umsetzungen und hat ein großes Maß an Fachwissen erfordert, deshalb war die Firma Strunz & Strunz Systembau GmbH nach all den Erfahrungen in anderen gemeinsamen Bauprojekten der perfekte Partner für uns.

Bereits mit Antrag auf Baugenehmigung wurde von Strunz & Strunz eine perfekte 3D Planung erstellt, die aufgrund des hohen Grades an Detaildarstellungen zur Klärung des Vorhabens mit Behörden - und natürlich für uns selbst - sehr hilfreich war.

Während der Renovierungsphase der Bestandsgebäude war das Fachwissen von Strunz & Strunz enorm wichtig. Denn anders als bei Neubauten, ergeben sich bei Renovierungen täglich unerwartete Probleme, meist aufgrund des hohen Alters der Gebäude.

Im zweiten Schritt haben wir unser Wohnhaus geplant und möglichst perfekt in die Landschaft eingebettet. Die vorgestellten Entwürfe von Seiten Strunz und Strunz basierend auf unseren Vorstellungen haben unsere Erwartungen immer übertroffen und wir waren sehr schnell von dem Baukörper überzeugt und begeistert.

Einzigartig war die Vorgehensweise den 3D Entwurf unseres Wohnhauses über modernste Virtual Reality begehbar zu machen. Es ist unglaublich, welche Möglichkeiten in dieser Vorgehensweise stecken. Man „fühlt“ und „spürt“ die Räumlichkeiten, man vermeidet Fehler – und dadurch spätere Enttäuschungen – weil man das Haus schon virtuell besichtigt. Kennen Sie den Blick von der Terrasse im Obergeschoß auf den Außenbereich? Kennen Sie die Blickachsen aus allen Positionen im Wohnhaus? Wie wirkt der dominante offene Kamin im Raum? Etc. etc... das wussten wir schon alles in der Planungsphase, weil die VR-Technik all dies bietet. Aus meiner Sicht ganz klar die Zukunft, um Planungen „erlebbar“ zu machen: Strunz & Strunz als Vorreiter in der Baubranche.

Bei der Auswahl der verschiedenen Baumaterialien hatten wir auch die volle Unterstützung, von unserer Seite wollten wir keine Kompromisse machen, schließlich verbringen wir (fast) jeden Tag zuhause. Eine Hochwertigkeit, die sich durch das komplette Gebäude zieht und so den harmonischen Gesamteindruck in jedem einzelnen Detail ergibt. Die Unterstützung und Begeisterung für das Projekt auf Seiten Strunz und Strunz kommt in diesen Details zum Ausdruck.

Noch entdecken wir jeden Tag neue wunderschöne Details... Mit manchen haben wir sicherlich Grenzen aufs Äußerste ausgereizt. Dazu braucht es einen Partner, der das mitgeht und auch umsetzen kann. Unsere ganze Familie ist Strunz & Strunz sehr dankbar für die perfekte Ausführung unseres Wohntraums und wir genießen jeden Tag in unserem neuen Zuhause.

Die Bauherrenfamilie

# Wir über uns:

Seit 30 Jahren realisieren wir Ihre Visionen. Als Generalunternehmer können wir vom Modulbau über Bürogebäude bis zum komplexen Industriebau Ihre Vorstellung Wirklichkeit werden lassen.

Durch geschickten Einsatz und Kombination der Modul-, Stahl- oder Betonbauweise sind wir Ihr versierter Planungs- und Baupartner und können auch ungewöhnliche Wünsche verwirklichen. Unser Ziel ist es, mit Ihnen die individuell richtige Gebäudelösung für Ihre Bedürfnisse zu erarbeiten. Wir betrachten weit mehr als nur das Gebäude: Arbeitsabläufe werden durch unsere Planung abgestimmt und Prozesse optimiert. Dabei schaffen wir ein angenehmes Arbeitsumfeld für Ihre Mitarbeiter und ermöglichen Kosteneffizienz während der Planungs-, Bau- und anschließender Nutzungsphase.

Wir nutzen die Chancen der Architektur, um Ihrer Immobilie Funktionalität und Flexibilität, Wirtschaftlichkeit und eine angemessene Selbstdarstellung nach innen und außen zu garantieren.

Wir erarbeiten mit Ihnen effiziente und nachhaltige Gebäudekonzepte. Zielsetzung ist, Ihre Arbeitsabläufe zu optimieren und die Flächeneffizienz zu steigern: Durchdachte Raumaufteilung und höchste Energieeffizienz bilden die Basis für gemeinsam entwickelte Entwürfe.

Sie profitieren unter anderem von der professionellen Planung von Licht, Farben, Akustik und Raumklimatisierung. Der sprichwörtliche rote Faden zieht sich durch unser vielseitiges Team genauso wie durch das Produkt: Ihr Gebäude.

Durch dieses Zusammenspiel wird eine produktive Basis geschaffen, Sie fördern die Konzentrations- und Leistungsfähigkeit Ihrer Mitarbeiter, motivieren und binden qualifizierte Fachkräfte.

Wir haben das Auge für die entscheidenden Details.

STRUNZ & STRUNZ Systembau GmbH

Betriebssitz und Produktion  
Einsteinstraße 6  
93055 Regensburg

Niederlassung  
Aubinger Straße 4  
82166 Gräfelfing

Kontakt  
T 0941 920660  
info@strunz.de

[www.strunz.de](http://www.strunz.de)